

Vyzkoušejte své znalosti aneb víte, jak se zachovat v nebezpečí?

1. Kdo rozhoduje o evakuaci?

- a) krizový štáb
- b) český rozhlas
- c) prezident republiky
- d) občan podle svého uvážení

2. Které věci by neměly být v evakuačním zavazadle?

- | | | |
|--------------------------|-----------------------|--------------------|
| a) kreditní karty | h) čisticí prostředky | o) léky |
| b) přenosná televize | i) přezůvky | p) budík |
| c) cenné obrazy | j) varná konvice | q) šunka |
| d) tlaková obinadla | k) dioptrické brýle | r) trvanlivý salám |
| e) rezervní baterie | l) pitná voda | s) baterka |
| f) zubní kartáček, pasta | m) toaletní papír | t) pláštěnka |
| g) psací stroj | n) fotoaparát | |

3. Jak je to s nutností ukrytí v případě, že došlo k radiační havárii?

- a) Je zbytečné, protože radioaktivní záření prostupuje všemi materiály.
- b) Vždy postačí s využitím improvizovaných ochranných prostředků.
- c) Je ukončeno na základě oznámení ve sdělovacích prostředcích.
- d) Je samostatný problém každého z nás.

4. Co je to jodová profylaxe?

- a) Dýchání přes látku namočenou v roztoku jodu (jodová tinktura).
- b) Požívání jakýchkoli sloučenin jodu.
- c) Čekání na zásah záchranářů.
- d) Požívání tablet jodidu draselného podle pokynů sdělovacích prostředků.

5. Co uděláte, když vás zastihne zemětřesení v hotelovém pokoji?

- a) Honem uteču z hotelu po schodišti ven na ulici nebo sježu co nejrychleji výtahem do nejnižšího patra.
- b) Neprodleně se vzdálím od dveří a oken, přitisknu se k nosné stěně.
- c) Schovám se pod silnou deskou stolu nebo pod jiným vhodným pevným kusem nábytku.
- d) Vytipuji si v pokoji místo, kam nemohou spadnout těžké předměty.

Správné odpovědi: 1. a); 2. b); 3. c); 4. d); 5. b); c)

Tato publikace je vydávána jako součást projektu "Vzdělávání pedagogů v oblasti prevence úrazů dětí". Tento projekt je spolufinancován Evropským sociálním fondem, státním rozpočtem České republiky a rozpočtem Hlavního města Prahy.



Ochrana obyvatel za mimořádných událostí

Motto: "Šťěstí přeje připraveným!"

Co lze považovat za mimořádnou událost

- záplavy a povodně, záplavy vzniklé rozrušením vodních děl, táním sněhu
- požáry, rozsáhlé lesní požáry, velkoplošné požáry
- vichřice, sněhové a námrazové kalamity
- sesuvy půdy a svahové pohyby
- zemětřesení, sopečné výbuchy
- výrony nebo úniky nebezpečných chemických látek, ropné havárie
- nebezpečí radioaktivního zamoření po havárii jaderných energetických zařízení, nehody při přepravě radioaktivního materiálu, nesprávné uložení radioaktivního materiálu
- epidemie nakažlivých nemocí lidí a zvířat (např. salmonelóza, prasečí mor, ptačí chřipka)
- vojenské ohrožení, teroristické útoky
- rozsáhlé dopravní havárie (hromadné autohavárie, velká železniční neštěstí, letecké katastrofy)
- smogové situace a podstatné zhoršení kvality ovzduší
- výbuchy plynovzdušných směsí
- nebezpečná zásilka, oznámení o uložení bomby, podezřelé zavazadlo apod.
- nedostatek vody a důležitých potravin

Způsoby varování a vyznění obyvatelstva při mimořádné události

"Všeobecná výstraha" - kolísavý tón sirény po dobu 140 sekund. Jednotný varovný signál, může být vyhlášen třikrát za sebou v přibližně třiminutových intervalech.

Kromě sirén upozorňují na nebezpečí mimořádné události také amplicony záchraných složek, rozhlasové vozy a motospojky, veřejnoprávní i místní rozhlasové a televizní stanice, elektronické sirény, nařízení a vyhlášky pro obyvatelstvo.

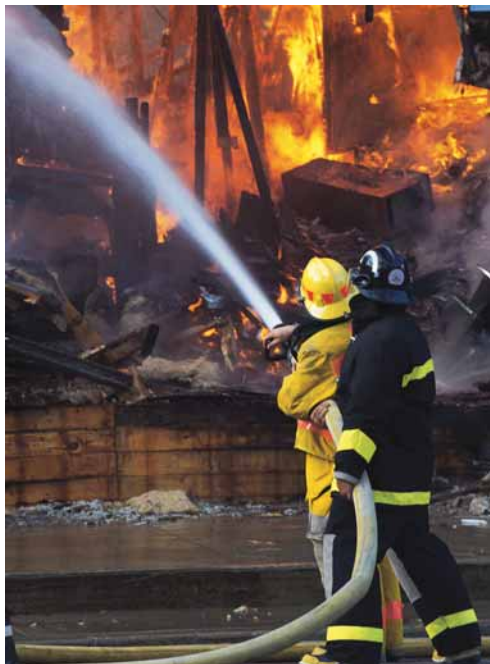
"Požární poplach" - přerušovaný tón sirény po dobu 1 minuty (25 sekund trvalý tón, 10 sekund pauza, 25 sekund trvalý tón). Svolávají se tak jednotky požární ochrany, tj. **nejedná se o varovný signál.**

"Akustická zkouška sirén" - nepřerušovaný (nekolísající) tón sirény po dobu 140 sekund. Tato zkouška je oznamována předem i po ukončení zvukového signálu.



Obecné zásady chování při mimořádné události

Jste-li svědkem vzniku mimořádné události, předejte informace co nejdříve na tato tísňová telefonní čísla:



Hasičský záchranný sbor

 **150**

Záchranná zdravotnická služba

 **155**

Policie ČR

 **158**

Městská policie příslušné obce

 **156**

Integrovaný záchranný systém:

 **112**

- Snažte se vždy jednat v klidu, s rozvahou a bez paniky.
- Nejdříve chraňte život a zdraví, teprve potom majetek.
- Pomáhejte starým a nemocným lidem, invalidům, dětem, sousedům, svému nejbližšímu okolí.
- Nepodceňujte riziko vzniklé situace, dodržujte doporučené pokyny.
- Zbytečně netelefonujte, telefonní síť potřebují při mimořádných událostech záchranáři.
- Pokud uslyšíte sirénu (mimo požární poplach), vyhledejte ihned úkryt v nejbližší budově a věnujte pozornost hromadným sdělovacím prostředkům.
- Pokud si někdo druhý nevšiml signálu sirény, upozorněte jej na nebezpečí.
- Vytvořte prostor pro záchranné síly (např. přeparkováním automobilů).
- Omezte cestování v místě vzniku mimořádné události.
- Řiďte se pokyny záchranářů, státních organizací nebo samosprávy.
- Dodržujte pokyny a získávejte informace z oficiálních zdrojů (rozhlas, televize, vyhlásky atd.).
- Nešířte poplašné a neověřené zprávy.
- Hrozí-li nebezpečí mimořádné události, nepožívejte alkohol a léky snižující způsobilost k řízení motorového vozidla.
- Nechodte pro děti do školek a škol, učitelé jsou také informováni a provádějí ochranná opatření.
- Jestliže cestujete automobilem a uslyšíte varování, ihned zaparkujte a vyhledejte úkryt v nejbližší budově.
- Budete-li potřebovat z jakýchkoli důvodů pomoc, upozorněte na sebe tím, že na kliku bytu (domu) nebo okna pověsíte bílý ručník nebo prostěradlo jako znamení pro záchranné složky.

Děti při mimořádné události

Děti jsou při mimořádné události zmatené, nervózní a vystrašené. Hledají pomoc u svých rodičů nebo dospělých, kterým důvěřují. Zmatek a strach dospělých se rychle přenáší na děti. Proto vaše činy, klid a jistota jsou jistotou i pro děti.

- Dítě předškolního věku musí snášet plánovaná ochranná opatření. Veškerá odpovědnost leží na dospělých - velmi malé děti se snažte přemístit na bezpečné místo. Zabraňte, aby děti překážely záchranářům při likvidaci následků mimořádné události.
- Žák 1. stupně základní školy už má ochranným opatřením napomáhat. Při záchranných a likvidačních pracích uložte dítěti pro něj splnitelný jednoduchý úkol a číňte jej za něj zodpovědným.
- Žák 2. stupně základní školy je již dostatečně vybaven k tomu, aby se dokázal chránit sám - je veden k plné sebeochraně.
- Student střední školy může již být pověřován péčí o jiné, především staré, nemocné lidi nebo malé děti. Mohou mu však být svěřovány i některé samostatné úkoly v rámci integrovaného záchranného systému.

